

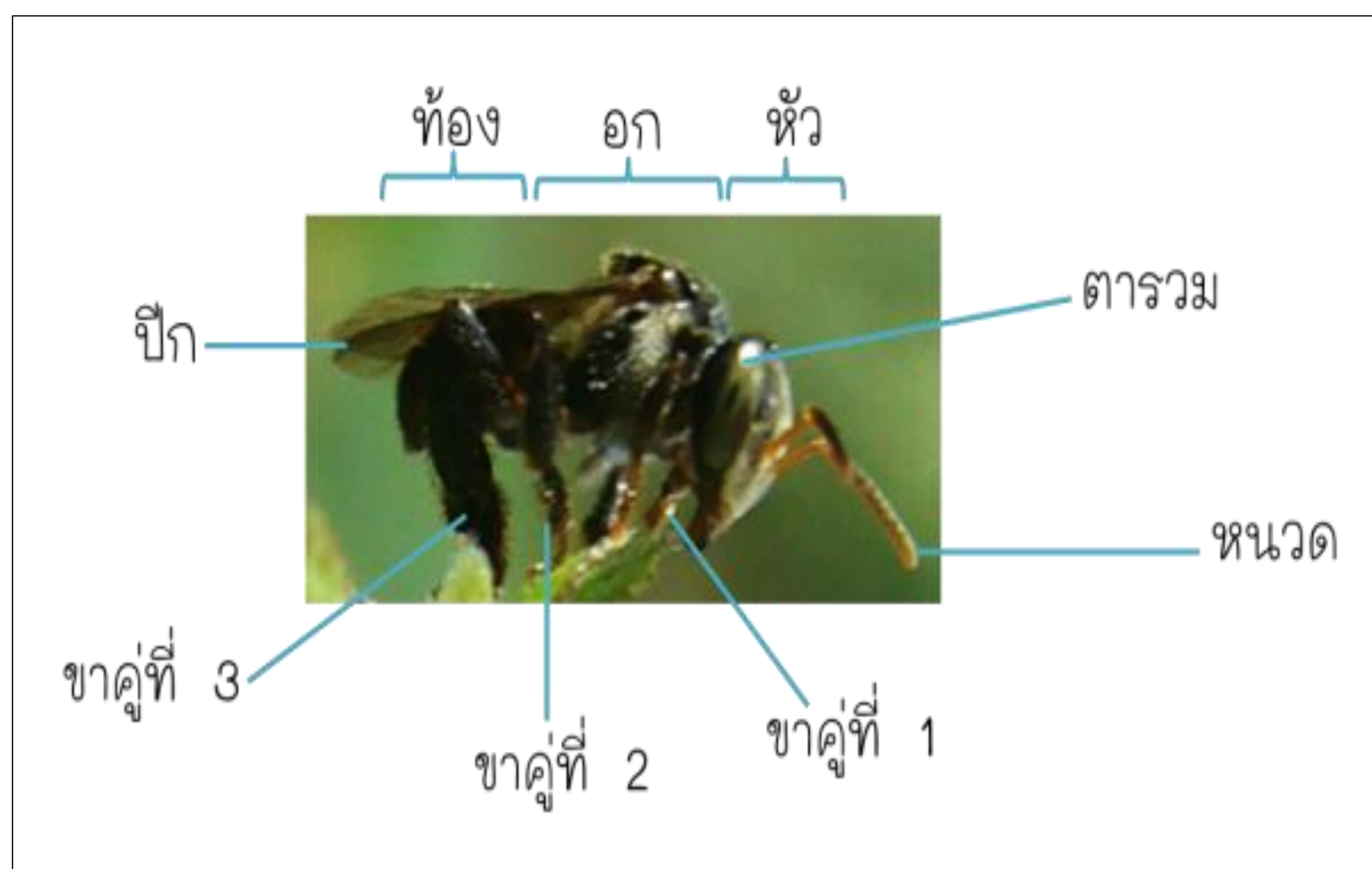


การเลี้ยงชันโรงเพื่อผสมเกสรเพิ่มผลผลิตพืช



“ ชันโรง ”

เป็นแมลงขนาดเล็ก มีพฤติกรรมเก็บน้ำหวานและละอองเกสรจากดอกไม้มาใช้เป็นอาหารคล้ายผึ้ง แต่ชันโรงไม่มีเหล็กใน จึงไม่สามารถต่อยได้ ในประเทศไทยเราสามารถพบชันโรงได้ในทุกภาค โดยมีชื่อเรียกแตกต่างกันไปตามภูมิภาค เช่น ทางภาคเหนือเรียกชันโรงที่มีขนาดเล็กกว่า “แมลงขี้ตังหรือตัวขี้ตังนี้” แต่ถ้าเป็นชันโรงที่มีขนาดใหญ่จะเรียกว่า “ขี้ยาดำหรือขี้ยาแดง” ตามสีของลำตัวของชันโรง ภาคใต้เรียกชันโรงขนาดเล็กกว่า “อุงหรือแมลงโลม” และเรียกชันโรงขนาดใหญ่กว่า “อุงหมี (อุงแดงหรืออุงดำ)” ภาคตะวันตกเรียกว่า “ตัวตุงตุงหรือตัวตุง”



โครงสร้างลำตัวของชันโรง ประกอบด้วย 3 ส่วน เหมือนแมลงทั่วไป ดังนี้

- 1) ส่วนหัว ประกอบด้วย ตารวม ตาเดี่ยว หนวด และ ปาก
- 2) ส่วนอก ประกอบด้วย ปีก 2 คู่ ขา 3 คู่
- 3) ส่วนท้อง ประกอบด้วย ไม่มีเหล็กในเหมือนของผึ้ง





วงจรชีวิตของชันโรง

ลำดับ	วงจรชีวิตของชันโรง	ระยะวงจรชีวิตของชันโรงโดยประมาณ (วัน)
1	ระยะไข่	6.5
2	ระยะตัวหนอน	7
3	ระยะดักแด้	26
4	ระยะตัวเต็มวัย	210

ไข่ชันโรง → 6.5 วัน → หนอนชันโรง → 6-7 วัน → ดักแด้ชันโรง → 26-27 วัน → ตัวเต็มวัย

โครงสร้างรังของชันโรง

ปากทางเข้ารัง มีหลายลักษณะ เช่น เป็นหลอดหรือปล่อง เป็นรูปปากแตร หรือเป็นรูเล็กๆ มียางเหนียวๆ บริเวณปากทางเข้าออกรัง ชันโรงสามารถผ่านเข้าออกรังได้ครั้ง 2-3 ตัว



การสร้างรังของชันโรง มีดังนี้

- 1) ชันโรงที่อาศัยอยู่ตามโพรงลำต้นไม้ใหญ่
- 2) ชันโรงที่อาศัยอยู่ในดินจอมปลวก
- 3) ชันโรงที่อาศัยอยู่ตามกิ่งไม้
- 4) ชันโรงที่อาศัยอยู่ตามรอยแยกของบ้าน ซอกตึก กล่องไม้ผุๆ





ลักษณะภายในรังของชันโรง

ภายในรังของชันโรง มีการสร้างห้องหรือเซลล์ หรือที่เรียกอีกอย่างหนึ่งว่ากระเปาะแบ่งแยกกันตามประโยชน์ใช้สอย คือ มีการสร้างกระเปาะเก็บเกสร กระเปาะเก็บน้ำหวาน กระเปาะสำหรับวางไข่และเลี้ยงดูตัวอ่อน โดยมีการสร้างแบ่งออกเป็นประเภทต่างกันตามชนิดของชันโรง



ผลผลิตจากชันโรง

ลำดับ	ผลผลิตจากชันโรง	ภาพผลผลิตจากชันโรง
1	น้ำผึ้งชันโรง	
2	เกสรชันโรง	
3	ชัน (พรอพอลิส)	



ความสำคัญและประโยชน์ของชันโรง

1) การใช้ชันโรงเป็นแมลงผสมเกสร โดยชันโรงเป็นแมลงผสมเกสรที่มีศักยภาพมากเพราะชันโรงมีคุณสมบัติพิเศษหลายประการ ดังนี้

- มีความมั่นคงในการตอมดอกไม้อย่างสม่ำเสมอ หากกินหรือตอมดอกไม้ในระยะไม่ไกลจากรัง ซึ่งเกษตรกรสามารถใช้และควบคุมชันโรงให้ลงตอมดอกไม้ของพืชเป้าหมายได้
- มีนิสัยไม่ชอบเลือก จะเก็บเล็กผสมน้อยไปเรื่อยๆ แต่ผึ้งพันธุ์จะเลือกตอมเฉพาะดอกไม้ที่ชอบและต้องมีดอกไม้จำนวนมากๆ จึงจะลงตอม
- ไม่มีนิสัยรังเกียจของเก่าหรือของใช้แล้ว จะตอมดอกไม้ได้ทุกดอกแม้ว่าดอกไม้เหล่านั้นจะเคยถูกแมลงตัวอื่นตอมมาแล้ว และทิ้งกลิ่นไว้ก็ตาม
- เป็นแมลงที่ชอบเก็บเกสร มีพฤติกรรมการตอมดอกไม้ที่ละเอียด นุ่มนวล จึงทำหน้าที่ผสมเกสรได้อย่างดี
- เป็นแมลงผสมเกสรประจำถิ่นเอเชีย จึงใช้ผสมเกสรพืชพื้นเมือง หรือพืชที่มีถิ่นกำเนิดในแถบเอเชียได้ดี เช่น ทุเรียน เงาะ เป็นต้น
- มีอายุยืนกว่าแมลงผสมเกสรอื่นๆ มาก ทำให้มีโอกาสผสมเกสรได้นาน

2) การขายรังหรือให้เช่ารังชันโรง

3) การใช้ประโยชน์จากน้ำผึ้งชันโรง คนทั่วโลกที่มีชันโรงเป็นแมลงในท้องถิ่นเชื่อกันว่าน้ำผึ้งจากชันโรงมีสรรพคุณทางยามากกว่าน้ำผึ้งจากผึ้ง

4) การใช้ประโยชน์จากพรอพอลิส (Propolis)



พรอพอลิส คือ สารเหนียวคล้ายยางไม้มีสีน้ำตาลแก่จนเกือบดำ โดยผึ้งงานเก็บรวบรวมยางไม้หรือของเหลวที่ได้จากใบ หน่ออ่อน จากตาหรือเปลือกพืชหลากหลายชนิดและนำมาผสมกับเอนไซม์ของผึ้งที่หลั่งออกมาจากต่อมบริเวณหัวและช่องท้องของผึ้ง จึงเกิดเป็นพรอพอลิส



ศูนย์ส่งเสริมเทคโนโลยีการเกษตรด้านแมลงเศรษฐกิจ จังหวัดชุมพร
กรมส่งเสริมการเกษตร กระทรวงเกษตรและสหกรณ์

การจัดการเลี้ยงชันโรง

การแยกรังชันโรงเพื่อการขยายพันธุ์ ช่วงเวลาที่แยกขยายรังชันโรงคือ ช่วงฤดูดอกไม้บานมีการสะสมอาหารไว้ในรังเป็นจำนวนมากและภายในรังได้มีการสร้างชันโรงตัวผู้จำนวนมากสำหรับการผสมพันธุ์กับนางพญาชันโรงตัวใหม่ โดยมีขั้นตอนการดำเนินงาน ดังนี้

1) จัดเตรียมวัสดุอุปกรณ์ที่จะใช้ในการขยายรังชันโรง

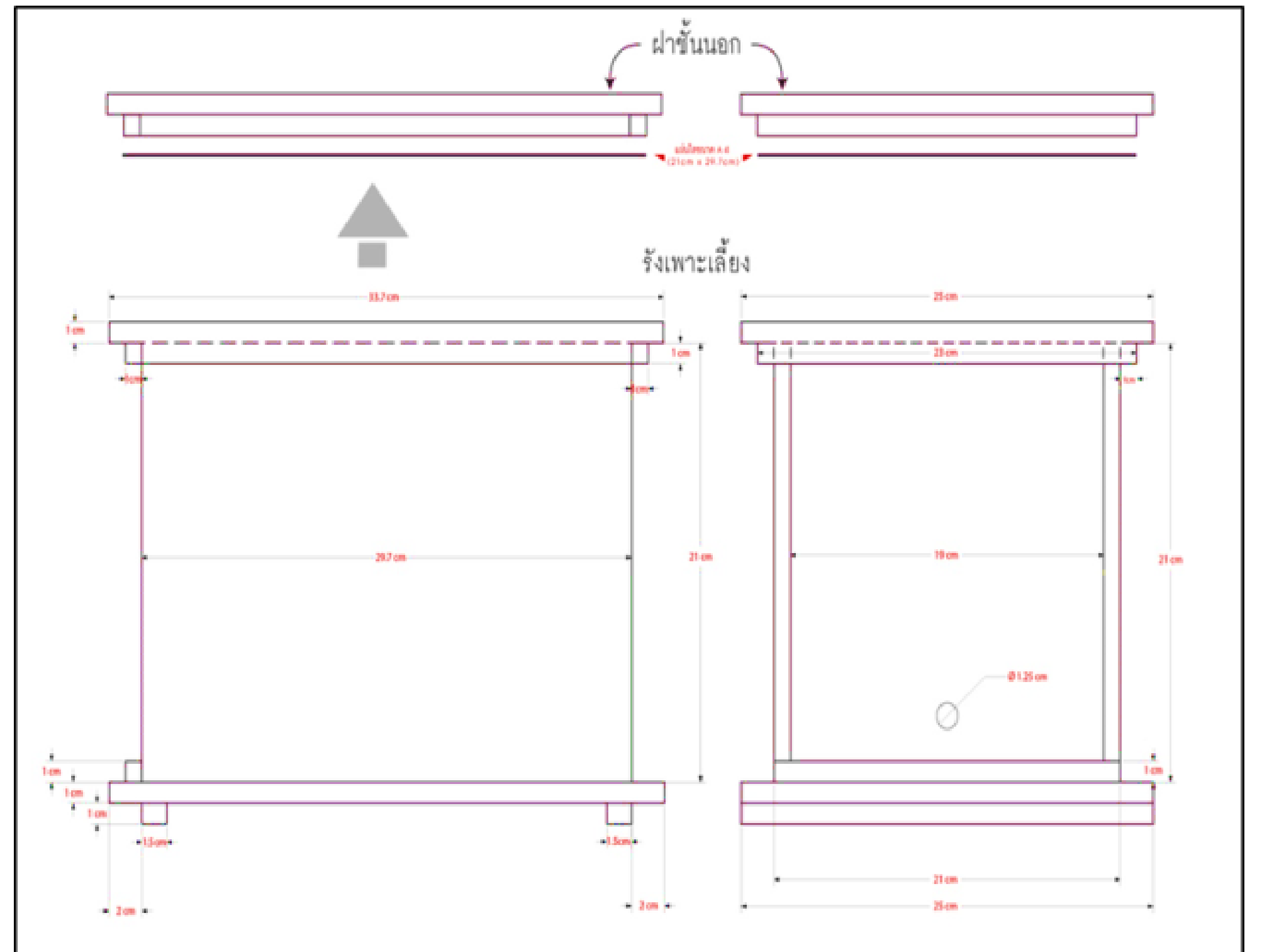
- รังที่จะทำการแยกขยาย
- เหล็กกักรังชนิดเดียวที่ใช้ในการเลี้ยงผึ้ง
- แวนตา
- กระจกพ่นน้ำชนิดพ่นฝอย

2) ตรวจสอบปริมาณไข่ ดักแด่ ตัวเต็มวัยและอาหาร

ภายในรังให้มีปริมาณมากพอสมควร ก่อนการแยกรัง

3) การแยกไข่ ดักแด่ และตัวเต็มวัย จะต้องมีชันโรงพีเลี้ยงติดมาด้วย เพื่อให้ช่วยกักรังดักแด่ให้ตัว

เต็มวัยออกจากหลอด



4) ทำการแยกกลุ่มดักแด่ที่มีหลอดนางพญาหรือถ้าไม่พบหลอดนางพญา ให้คัดเอากลุ่มดักแด่กลุ่มใหญ่ออกมาใส่ในรัง

5) ถ้วยอาหาร นำใส่ลงในรังโดยวางใกล้ปากทางเข้าออก

6) นำขี้ชัน มาแปะบริเวณทางเข้าเพื่อล่อตัวเต็มวัยให้กลับเข้ารังเพาะ

7) ปิดทางเข้ารังเดิม แล้วจึงนำรังเดิมออกห่างจากจุดเดิมประมาณ 20-30 เมตร นำรังที่ทำการแยกขยาย (รังใหม่) มาตั้งไว้ที่เดิมเพื่อให้ชันโรงงานกลับเข้ารัง ทำให้ปริมาณชันโรงมากขึ้น

8) การแยกรังเลี้ยงชันโรง ควรเตรียมวัสดุกันศัตรูชันโรง โดยเฉพาะพวกมดที่ชอบกินน้ำหวาน โดยใช้ น้ำมันหล่อลื่นเก่าๆ ทาขาตั้งรัง

9) ชุดปฏิบัติงาน (เสื้อผ้า) ในการแยกขยายชันโรง ควรเป็นชุดทำจากผ้าร่มและมีสีอ่อนๆ เช่น สีขาว



ศูนย์ส่งเสริมเทคโนโลยีการเกษตรด้านแมลงเศรษฐกิจ จังหวัดชุมพร

กรมส่งเสริมการเกษตร กระทรวงเกษตรและสหกรณ์